

Sommaire

Intervention sur le site de Montferrand p. 2



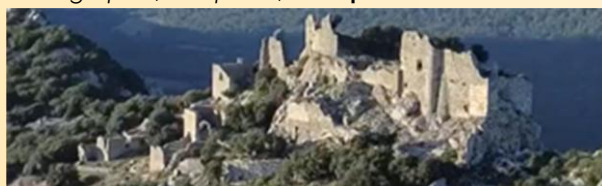
Ancienne écurie, chemin et Loto du Patrimoine p. 3



Grand débroussaillage annuel p. 4



Cartographie, Maquette, Flore p. 5



Taille de pierre, chantier pierre sèche p. 6



Inventaire architectural des églises p. 7



Visite du château et du centre de Beaucaire p. 8



Edito

Pour 2026, je souhaite bonheur et santé à chacune et chacun. Que Pic Patrimoine développe et diversifie ses activités et ses lieux d'actions tout en maintenant un esprit de partage et de coopération bienveillante.

L'année passée, à Montferrand comme en Buèges, l'entretien du château, du chemin et la construction de murs en pierre sèche ont mobilisé plus de 40 personnes au cours des 12 dernières séances.

En salle, une vingtaine de personnes ont permis de recenser le patrimoine de 21 communes et de le présenter sur la carte du patrimoine des communes du Grand Pic Saint-Loup.

La traditionnelle visite annuelle de château offerte aux adhérents nous a conduits à Beaucaire cette année. Elle a été suivie avec beaucoup d'intérêt et d'attention par un bon tiers de nos adhérents.

Pour toutes ces activités, l'assiduité a été remarquable. Cela tient beaucoup à l'atmosphère de travail et d'empathie. La réussite permet d'envisager, non seulement la poursuite mais aussi l'accès à de nouvelles activités, notamment la reconstruction de murs en pierre sèche d'une part, et l'inventaire architectural des églises du territoire communautaire d'autre part.

La sélection du château de Montferrand pour le Loto du patrimoine 2025, qui a débouché sur une dotation de 200 000 €, doit beaucoup au travail de notre association.

Merci et bravo à nos adhérents. Ils et elles associent le sérieux et la compétence avec la bonne humeur et l'ambiance sympathique.

Bonne année à toutes et tous !

Bien cordialement,
Elisabeth Capillon, Présidente

Un grand merci aux photographes

INVITATION lundi 2 février 2026 à 18h30

L'Assemblée Générale Ordinaire de l'association
se tiendra dans la salle du Conseil communautaire
de la Communauté de communes
Hôtel de la Communauté 25, allée de l'Espérance
à Saint-Mathieu-de-Tréviers

ADHESION

La campagne d'adhésion 2026
est en ligne sur notre site
<http://www.picpatrimoine.fr>

La cotisation de 20 € est à régler
via Hello Asso, accessible [ICI](#)
ou sur notre site
(page ACCUEIL).

Vous recevrez alors
votre attestation de paiement,
votre carte d'adhérent ainsi
qu'un lien pour télécharger
votre reçu fiscal.

2026

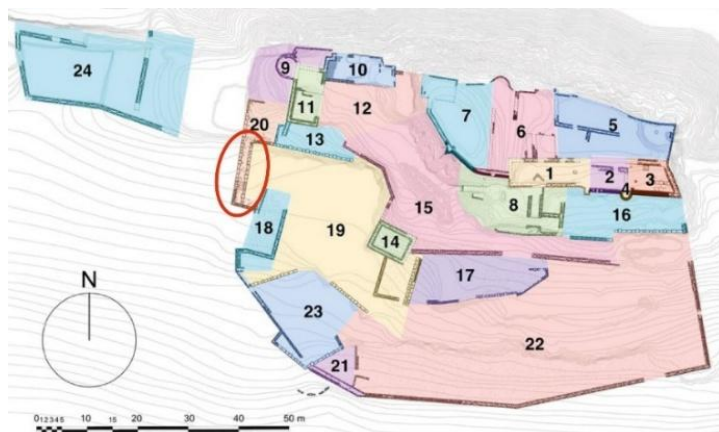


En cas de nouvelle
adhésion, merci de
transmettre votre adresse
mail afin de pouvoir recevoir
toutes les informations
adressées par l'association.

Interventions sur le site du château

Depuis mai 2025, nous sommes intervenus une douzaine de fois au château pour rendre visibles et accessibles différentes structures : dégagement des remparts, du seuil de l'ancienne écurie, et aménagement du chemin d'accès.

Dégagement du rempart ouest près de la porte (zone 18)



à l'extérieur du château

Son accès depuis la plate-forme d'arrivée a été débroussaillé, dessouché et dégagé sur toute sa longueur et sur quelques mètres de large. Cela a permis de mettre à jour le seuil de la porte ouest, créée au XVII^e siècle.



Son ouverture sera peut-être utilisée lors des travaux de stabilisation du château : 400 ans après sa construction, la porte trouvera-t-elle sa vocation ?

Au pied de la falaise

Au nord de la place d'armes, le terrain a été débroussaillé sur toute sa longueur et un mur a été élevé pour stocker les pierres éboulées.



à l'intérieur du château

Le dégagement de l'espace entre le puissant mur d'enceinte du XVII^e siècle (zone 20) de 2 m de large et celui du XII^e siècle (zone 18) permet de remarquer la différence de construction avec le muret de fortune construit en urgence pour relier les 2 enceintes vers 1620 lors de la reprise des conflits religieux. La reddition de Montpellier (1622) entraînant l'abandon du projet de fortification fait que les 2 murs d'enceinte coexistent encore aujourd'hui.



Le sol est maintenant au même niveau des deux côtés de la porte ouest.

Débroussaillage du rempart est

Le débroussaillage a dégagé cette vieille muraille du XII^e siècle sur une dizaine de mètres de large depuis le bas du rempart jusqu'à la crête du massif.



Dégagement du seuil de l'ancienne Écurie (zone 18)

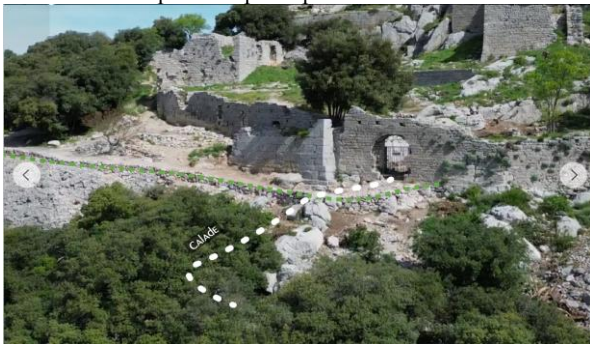
Après débroussaillage, dessouchage et déblaiement le long de la façade, le seuil de la porte a été retrouvé, enfoui sous 50 centimètres de pierres et de terre. Cette porte avait été murée vers 1610 au moment du comblement de l'écurie transformée alors en plateforme d'artillerie. Face à la porte, le sol actuel a été maintenu pour éviter tout risque d'éboulement de l'intérieur de l'écurie.



Amélioration du chemin d'accès au château à divers endroits

➤ Le ornières du chemin d'accès sont comblées peu à peu avec la terre et les pierres déblayées au château.

➤ En janvier nous avons mis à jour une portion de calade devant la porte de Mauguio (tracé en pointillé). Cette chaussée pavée, d'origine médiévale, était enfouie sous le chemin actuel. En octobre, nous avons découvert une autre portion qui se perd vite dans les rochers.



➤ Au niveau de la première épingle à cheveux (à 500 m du parking): Après débroussaillage et dessouchage, le mur de soutènement du chemin a été reconstruit sur ses fondations d'origine, ce qui entraîne l'élargissement du chemin et facilite le virage.



➤ Devant la porte de Mauguio (porte sud, zone 21), le mur de soutènement du chemin d'accès au château a été reconstruit, le chemin a retrouvé ainsi sa largeur historique qui permettait aux véhicules de franchir la porte Mauguio.



Montferrand, lauréat du Loto du Patrimoine 2025, et après ?

En décembre 2025, nous avons appris que 200 000 € étaient attribués par la Fondation du Patrimoine-Mission Stéphane Bern pour les travaux au château de Montferrand ; cette aide sera versée au fur et à mesure de l'avancement des travaux sur une durée de 10 ans.

Voilà une belle reconnaissance de la valeur historique et emblématique du château et du travail engagé par notre association. Bravo et merci aux adhérents fidèles qui ont donné leur temps pour Montferrand !

Les premiers travaux porteront sur la sécurisation du site, les fouilles archéologiques... Ils seront conduits par la Communauté de communes du Grand Pic Saint-Loup, et quelques chantiers nous seront réservés : restaurer les archères et la porte de Mauguio, dégager les remparts, remonter des murs en pierre sèche, etc. et organiser des visites guidées. Des chantiers participatifs seront organisés via le réseau associatif de REMPART.

Pour Pic Patrimoine qui porte ce projet depuis plus de 8 ans, cette reconnaissance est un excellent encouragement à poursuivre la sauvegarde du site. Nous constatons déjà que le projecteur mis sur le château a donné envie à de nombreuses personnes de nous rejoindre et de renforcer ainsi l'équipe.



Le grand débroussaillage de Montferrand

Ce grand débroussaillage annuel permet de nettoyer le site pour enlever et brûler les repousses, travail que nous ne faisons pas lors de nos chantiers habituels consacrés au dessouchage, au dégagement de murs, à la consolidation du chemin d'accès, ...



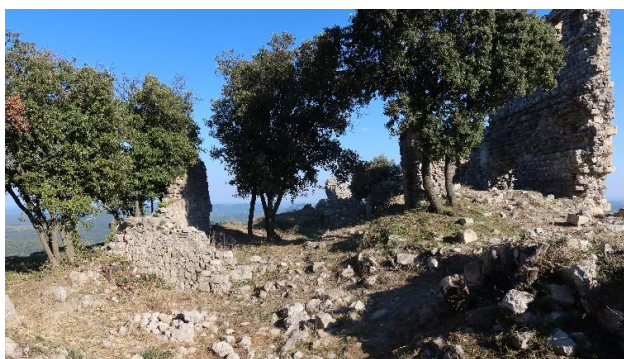
Samedi 18 octobre 2025,
36 bénévoles ont participé
activement au débroussaillage du
site du château de Montferrand.
Ce fut une superbe journée,
beau temps,
bonne ambiance,
belle performance !



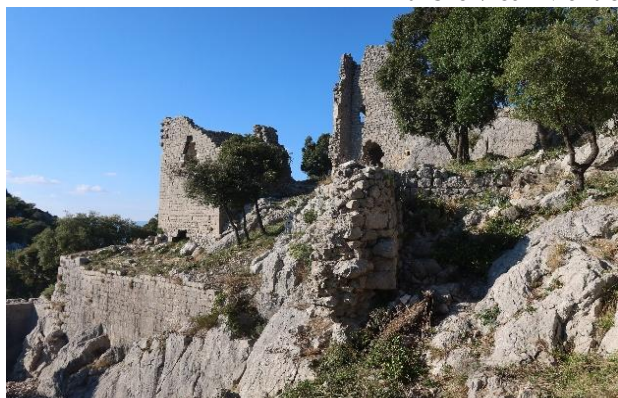
Une chaîne s'organise pour évacuer les tas de terre/pierres
accumulés devant l'écurie qui combleront les ornières du chemin.



Nettoyage sévère de la place d'armes, du Petit et du Vieux
Montferrand, de la barbacane, et à l'extérieur des remparts.



Dans le Vieux Montferrand : Avant / Après



Devant le Petit Montferrand et même à l'extérieur de l'enceinte.

Seules les parties basses à l'intérieur de l'enceinte, non prioritaires, n'ont pas été débroussaillées.

Bravo et merci à Suzanne et Philippe
pour le repas de midi et les gaufrettes
liégeoises !



Bienvenue Philippine !
née le 11/09/2025
Félicitations à
Maguelone et Thomas

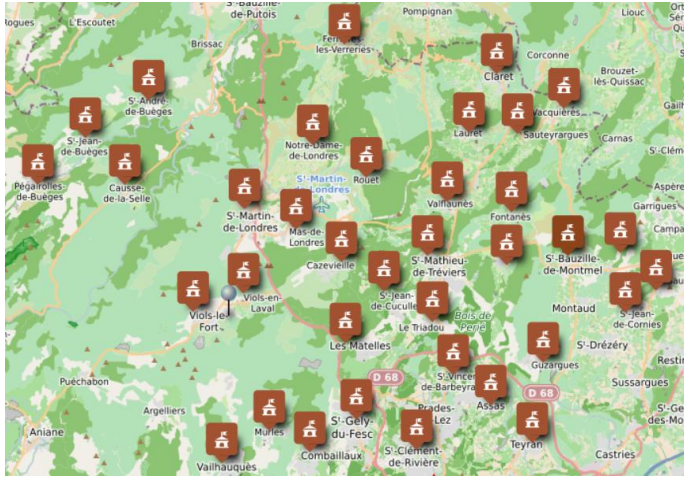
Atelier Cartographie

Cette activité qui a démarré l'année dernière avec Jean-Marie intéresse maintenant une petite trentaine d'adhérents sous la houlette de Philippe.

La cartographie présente le patrimoine des 36 communes du Grand Pic St-Loup en notant et détaillant les points patrimoniaux intéressants dans des cartes personnalisées sur des fonds cartographiques OpenStreetMap, carte libre d'utilisation.

Actuellement, le patrimoine de 21 communes est visible sur la carte accessible par le site picpatrimoine.fr (onglet PATRIMOINE COMMUNAL) ou [ICI](#) :

Carte des 36 communes de la Communauté



Des équipes se sont constituées par village. Chaque équipe coordonne son travail et ses recherches comme elle l'entend.

Pour chaque village, on voit l'ensemble des éléments sites repérés avec description, données historiques et photos.

Certaines cartes sont encore en évolution et des mises à jour sont attendues prochainement.

Pour faciliter le travail de mise en place de la cartographie, Philippe prépare une charte des bonnes pratiques et usages.

De même, pour s'assurer du bien-fondé des données historiques, Sylvie a préparé une notice sur le patrimoine des communes avec la source des articles.

Pour préserver nos recherches, nous stockons nos photos sur Wikimedia Commons avec un maximum de précisions.

Les photos présentées dans ces cartes sont prises par les équipes : à vos appareils.

Les discussions sont à chaque fois intéressantes, chacun a ses propres objectifs.

Aux beaux jours, vous serez tous invités à visiter un village avec l'équipe qui a œuvré sur ce village.

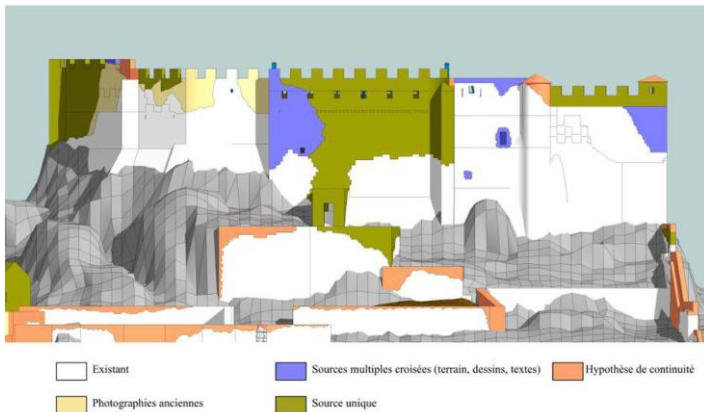
Les réunions ont lieu à l'Office de tourisme à Saint-Clément-de-Rivière.

Cette activité vous intéresse ? Vous pouvez rejoindre les groupes communaux et nous cherchons des volontaires pour la carte les communes 'orphelines': Saint-Hilaire-de-Beauvoir, Saint-Vincent-de-Barbeyrargues, Sauteyrargues, Vacquières.

Contactez picpatrimoine34@gmail.com

Atelier Maquette

Le projet vise la réalisation d'une maquette du château au XVIIe siècle qui mettra en évidence les différences avec son état aujourd'hui. L'activité recommencera en janvier et se passera à l'office de tourisme à Saint-Clément-de-Rivière.



Montferrand au XVIIe s.



Cette activité vous intéresse ? Contactez picpatrimoine34@gmail.com

Flore de Montferrand

Ce petit livret, gratuit, d'un format qui se glisse dans la poche, devrait satisfaire autant les amoureux du patrimoine construit que ceux du patrimoine naturel. Basé sur le diagnostic naturaliste des Ecologistes de L'Euzière et notamment sur leur présentation en six habitats naturels et semi-naturels aisément identifiables, il présente 57 espèces caractéristiques de ces habitats.

Merci à Sylvie, Philippe et Pierre pour leur participation active auprès d'Elisabeth.

Ouvrage à télécharger sur notre site picpatrimoine.fr : [CLIQUEZ ICI](#)



Photo Christophe Colrat

Atelier taille de pierre

La taille de la 3^e archère de l'enceinte du Château de Montferrand est en voie d'achèvement.

L'activité a repris le premier dimanche de septembre, au Forum des Associations à Saint Mathieu de Tréviers, avec l'Atelier Frédéric Matan, meilleur ouvrier de France, qui supervise notre travail.

Les pierres de la 3^e archère, qui proviennent du château, sont actuellement taillées par une quinzaine de passionnés.



Nous espérons poser dans l'enceinte de Montferrand les archères terminées, dès le mois de mai 2026.

Actuellement, les archères sont entreposées dans l'atelier du patrimoine à l'ancien chai des Matelles.

Que vous ayez une expérience de tailleur ou tailleurse de pierre ou que vous vouliez l'acquérir, vous pouvez participer à cette activité en contactant : picpatrimoine34@gmail.com

Chantiers murets en pierre sèche

Les adhérents Pic Patrimoine devraient aller encore 2 ou 3 fois sur le chemin de la Buèges. Le chantier d'insertion qui réalisera la dernière portion du chemin à la Buèges s'est installé cet automne pour une durée d'un an. La dernière portion du chemin est en train d'être débroussaillée et la base-vie est en cours de montage par l'association d'insertion professionnelle FOR.C.E.

Nous pourrions nous joindre à la formation ce qui permettrait d'avoir des échanges et de faire connaissance de l'entreprise.

Nous irons à la Buèges en janvier quand le chantier d'insertion aura bien démarré.

D'autres chantiers sont envisagés notamment au mas de Baumes. Selon la disponibilité du minibus, nous y irons une fois par mois le samedi. Plusieurs interventions sont possibles dans l'ordre de leur technicité du moins au plus :

- Le mur de draille au niveau du parking avec pierres au milieu du chemin ;
- La petite cabane de charbonnier ;
- La grande cabane de charbonnier ;

Et divers petites reprises ponctuelles de murets.

Thomas propose de traiter les trois principales interventions dans cet ordre, comme une montée en compétences afin de nous familiariser avec la technique de pierres plates de petit et moyen calibre.

Les petites reprises annexes seront réalisées avec des équipes détachées lorsque nous sommes nombreux.



Le 17 décembre 2025 au Mas de Baumes

Inventaire architectural des églises

Le projet est d'actualiser et d'enrichir le fonds photographique de la Communauté de communes du GPSL et de donner une vision globale des églises de notre territoire.

Pour chaque église, un reportage photographique sera fait selon des critères précis de l'architecture extérieure et intérieure en indiquant les endroits de prises de vue sur le plan.

Les photos seront stockées sur le serveur de la CCGPSL.

Cet inventaire pourra être utile aux communes concernées par le Renouveau du label « Grand Site de France des gorges de l'Hérault, Saint-Guilhem-le-Désert », pour en savoir plus :

[CLIQUER ICI](#)



Les premières visites se feront avec un architecte du patrimoine (Thomas), prochainement dans le secteur Buèges : St-André-de-B., St-Jean-de-B., Pégairolles-de-B., Causse-de-la-Selle.

Une 1^{ère} réunion a eu lieu à Saint-Etienne-d'Issensac (hors territoire communautaire), le 2 juillet 2025, 20 personnes de l'association y étaient présentes.

Après échanges sur le site et son histoire, un tour de l'église a permis de caler méthodes et rendus pour le reportage photographique.

Malgré la chaleur, le pique-nique fut un moment très convivial.



Outre le reportage photographique, on rassemblera la documentation existante et pourquoi pas réaliser une notice par église (historique et photographique), réflexion en cours !

Cette activité vous intéresse ? Contactez picpatrimoine34@gmail.com

Visites organisées du château de Montferrand

Il est prévu d'organiser des visites du château de Montferrand, une fois par mois et si possible un jour de chantier. Elles seront conduites par 2 adhérents volontaires, pour des petits groupes selon un parcours bien défini.

Les inscriptions se feraient par le site HelloAsso et les visites seraient gratuites.

Site Pic Patrimoine

Sur le site de notre association,

<https://www.picpatrimoine.fr/>

vous pourrez effectuer votre adhésion 2026,

vous aurez le lien vers la flore,

vous visualiserez le patrimoine des communes du Grand Pic Saint-Loup grâce à la cartographie (page PATRIMOINE COMMUNAL),

ainsi que les dates de nos prochaines activités.



Site du château de Montferrand

Nous sommes ravis de vous présenter le précieux site de la Communauté de communes dédié au château de Montferrand :

<https://chateaudemontferrand.fr/>

Vous saurez tout sur son histoire, son évolution architecturale, le projet de réhabilitation, etc.



Visite du château de Beaucaire – novembre 2025

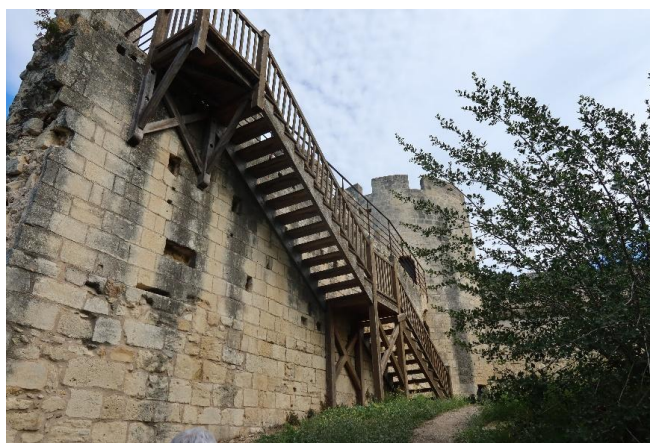


Le 4 octobre 2025,
36 adhérents de Pic Patrimoine se
sont retrouvés à la forteresse et
dans le centre historique de
Beaucaire.

Une guide conférencière de
l'Office de tourisme nous a
accompagnés et commenté la
visite appréciée par tous.

Construite sur un éperon rocheux, au XI^e siècle, cette prestigieuse résidence des Comtes de Toulouse, a joué un rôle central dans l'histoire du Languedoc. Cette forteresse a connu plusieurs sièges. Après la croisade contre les Albigeois, elle est rattachée au royaume de France et renforcée pour devenir un bastion militaire important.

Aujourd'hui en ruines, le château **est classé monument historique depuis 1875**.



Depuis 2009, le château est géré par la Communauté de communes Beaucaire Terre d'Argence qui a la compétence « Aménagement, entretien, gestion et restauration » de sites patrimoniaux d'intérêt communautaire.



Entre 2009 et 2011, la CC a entrepris un projet de valorisation du parc et des abords du château : panneaux explicatifs, mise en lumière, signalétique, balisage et sécurisation du parc par l'ONF, réfection de la voirie piétonne, sécurisation et réfection des murs d'enceinte, réfection des clôtures, restauration des peintures murales de la tour polygonale (XIV^e-XV^e siècles), ...

Contrairement à Montferrand, le château est situé dans la ville et d'un accès très aisé ; le parc est en accès libre. Nous avons remarqué l'aménagement dans la tour et pour l'accès aux remparts.

Responsable de la publication : Elisabeth CAPILLON
Contact : picpatrimoine34@gmail.com
Site : <https://www.picpatrimoine.fr>
Facebook :
<https://www.facebook.com/picpatrimoine>

Conseil d'administration : Elisabeth **CAPILLON** présidente, Fred **CHAUVET**, Suzanne **GIL**, Denise **GOMEZ** vice-présidente, Chantal **JEANJEAN**, Anne **LEENHARDT**, Sandrine **MAS** trésorière, Jean-Jacques **MIRAT** secrétaire, Alain **POULET**, Alain **ROCHETTE**, Gérard **TILLOU**.